

# ASSOCIATION DES BADISTES DE LA BOËME



## • STATUTS

Le club des Badistes de la Boème est une association de type loi 1901, basé à Mouthiers sur Boème. Ses statuts sont consultables par tous. Il est constitué d'un bureau et d'un conseil d'administration. Nous jouons à la salle omnisports de Mouthiers sur Boème et notre adresse postale est à la mairie de Mouthiers sur Boème.

## • CRENEAUX DE JEU - LICENCES

**Mardi** – dès 20h

**Jeudi** – dès 19h15

**Vendredi** – dès 20h30 (sous réserve)

**80€** adultes - **60€** jeunes (- de 18 ans)

Tarif famille



Page 2

## • PRATIQUE DU BADMINTON



Mardi : Spécifique compétiteurs + entrainement libre dès **20h**

Jeudi : école de Badminton dès **19h15-20h30**, puis Jeu libre

Vendredi : jeu libre, manifestations club – **Dès 20h30 (selon les effectifs)**

Page 2, 3 et 4

## • EVENEMENTS – INTERCLUBS - FORMATIONS

Tournois – Championnat – Rencontres loisirs – Stages

Page 4, 5, 6

## • EQUIPEMENT - PARTENAIRES

Page 6

## • COMMUNICATION - BENEVOLAT

« Badistes de la Boème » – <https://badistesdelaboeme.fr/>

Président : **Rémi Lacressonnière – 07 81 71 26 15**



Page 7 et 8

**Le bureau et le conseil d'administration sont à votre disposition pour tout renseignement complémentaire, et souhaitent une excellente saison de Badminton aux Badistes de la Boème.**

# Créneaux de jeu - Licences

**Adresse** : salle omnisports de MOUTHIER SUR BOËME  
Montée Combe Noire, 16440 MOUTHIER SUR BOËME

## **3 créneaux disponibles durant la saison (vacances scolaires comprises) :**

- **Mardi soir** à partir de **20h** :
  - 20h à 21h entraînement spécifique animé
  - A partir de 21h : jeu et entraînement libre, et par équipe.

Il sera également possible que, dans l'année, quelques terrains soit privatisés pour des rencontres départementales (voir **Interclubs** ci-après)

- **Jeudi soir** à partir de **19h15**
  - 19h15-20h30 : école de Badminton FFBad (dès 8 ans) (sauf pendant les vacances)
  - Dès 20H30 : jeu libre sur les autres terrains

Il sera également possible que, dans l'année, quelques terrains soient privatisés pour les interclubs.

- **Vendredi soir** à partir de **20h30** :
  - Animations club et jeu libre.

Il sera possible que, dans l'année, certaines séances soient annulées si peu de joueurs et bénévoles pour ouvrir le créneau.

**Attention, pendant les vacances scolaires et jours fériés, il n'y a pas d'école de Badminton, mais les créneaux restent ouverts pour tous (sauf vendredi).**

## **Nouveaux adhérents et renouvellement :**

En accord avec le règlement de la FFBAD, la période d'essai est limitée à 3 séances sur 3 semaines maximum, ce qui vous laisse le temps de programmer un éventuel passage chez votre médecin pour un certificat médical (obligatoire pour les nouveaux joueurs).

En effet, l'inscription est obligatoire pour permettre la pratique du badminton tout au long de la saison et d'être assuré par la Fédération Française de Badminton (formulaire de prise de licence).

### **Les tarifs sont :**

- **80€ pour les adultes (adhésion associative comprise)**
- **60€ pour les – de 18ans (adhésion associative comprise)**
- ***Autres : 30€ pour les licenciés d'autres clubs FFBaD (part club)***

Il existe également un tarif préférentiel pour les familles à partir de 3 personnes. De plus, le dispositif Pass-Sport est en place pour les jeunes. La prise de licence s'effectuera en ligne et/ou via des formulaires nécessaires. Merci donc de vous présenter aux responsables du club lors de votre venue pour tout renseignement.

# Pratique du Badminton

## Accueil lors des créneaux

Il paraît naturel de signaler sa présence lors de votre arrivée dans notre gymnase, notamment pour les parents qui inscrivent leurs enfants à l'école de Badminton. Nous pratiquons une activité sportive dans un esprit de courtoisie, de convivialité et de bonne humeur qui sont des valeurs fondamentales de notre club. Tout au long de la saison, les licenciés feront preuve de bienveillance et participeront à la bonne intégration des nouveaux adhérents, afin que perdure cette bonne ambiance : explications des règles, montage du matériel, coaching, conseils techniques, etc...

## La pratique sur les créneaux

Nous vous demandons de jouer avec une tenue de sport adaptée à la pratique du badminton, en particulier des chaussures de sport en salle, propres et ne marquant pas le sol. Évitez les chaussures de jogging, dangereuses pour les chevilles (car notre sol est dur !)



Un échauffement est vivement recommandé afin d'éviter les blessures. En pratique, trottinez un peu, échauffez-vous les épaules, les poignets, les articulations. Pratiquez du « Shadow » (jeu sans volant) et surtout allez-y doucement pour commencer (15 min).

Pour éviter les accidents, passez à distance des terrains où un match est en cours (**attention aux lignes**). Pour éviter les blessures, annoncez tout de suite "LET" à haute voix si un de vos volants termine sa course sur un terrain voisin.

Les jours de forte affluence et particulièrement si des joueurs et joueuses attendent sur le bord des terrains :

- ✓ Commencez vos matchs rapidement ;
- ✓ Évitez de faire 2 sets de suite (même si une revanche immédiate vous tente). Vous avez toute la soirée pour jouer ... **Laissez donc votre place à ceux qui attendent ;**
- ✓ Jouez à tour de rôle, avec le maximum de personnes ;
- ✓ Ramassez vos volants usagés et vos rangez vos affaires ;
- ✓ Et profitez du moment d'attente entre chaque match pour dire bonjour !

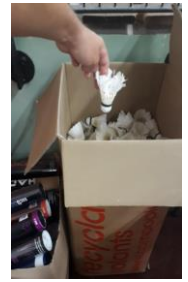
Pour le créneau du mardi, il est demandé aux joueurs **d'être ponctuels aux entraînements (20h) par respect pour l'encadrant**. De plus, des combinaisons de jeu peuvent être mises en place afin de poursuivre l'entraînement des équipes pour les interclubs et la préparation aux tournois. Ne soyez donc pas surpris de voir certains joueurs s'entraîner souvent ensemble.

Lors des séances de jeu libre, il est demandé à chaque adhérent de veiller à ce que tout le monde puisse jouer. Cela peut signifier que certains joueurs plus expérimentés jouent avec certains joueurs en attente, et ce, même si une différence de niveau existe... C'est aussi ça, l'esprit du club.

## **Respect des lieux**



L'utilisation des volants en plumes durant les matchs est normalement partagée (voir **matériel** ci-après). Le chariot de rangement contient des bacs avec des volants d'entraînement, qui ne sont pas encore totalement usagés, ce n'est en aucun cas une poubelle ! Un box pour volants usagés se trouve à gauche de l'entrée du gymnase.



Et bien sûr, profitons-en pour rappeler d'autres règles :

- éteindre les lumières ;
- fermer les robinets d'eau ;
- Ne pas oublier son matériel et ses affaires ;
- Participer au rangement en fin de séance : tous les joueurs sont responsables du matériel mis à leur disposition. Ils doivent participer à l'installation et au rangement du matériel (poteaux, filets, volants...) dans le local au fond à droite du gymnase. Si vous ne savez pas où prendre et/ou ranger le matériel, n'hésitez pas à demander ;
- Laisser les vestiaires propres ;
- Respect des règles d'hygiène (COVID)
- Le frigo et la pharmacie sont à la disposition de tous les utilisateurs du gymnase, merci de les garder en état ;
- Respect du tri sélectif ;
- Fermer la porte extérieure lorsqu'il fait froid ou s'il y a des fumeurs.

**Car ce ne sont pas toujours aux mêmes personnes de le faire ...**

## **Evènements – Interclubs – Formations**

Il existe une Commission Loisirs, intitulée « Jeux Fêtes et Matchs ». Elle prévoit plusieurs évènements notamment des rencontres loisirs programmées dans l'année le plus souvent les Vendredis soirs. Un calendrier sera disponible en ligne et accessible à tous les licenciés. Après cette rencontre, un casse-croute sera organisé. Il convient à chaque personne du club de ramener quelque chose à boire ou à manger et d'en faire part à la commission. Tout ceci se déroule dans le hall du gymnase accompagné de musique et d'une bonne ambiance.

D'autres évènements loisirs seront également pilotés par la Commission Loisirs durant la saison comme la soirée de Noël, la coupe Charente, la St Patrick ...



## Les tournois

Chaque année, **plusieurs tournois** se dérouleront en Charente, et le club est susceptible d'en organiser aussi.



Il existe **des tournois individuels partout en France pour adultes, jeunes et Vétérans avec comme tableaux le simple, le double et le mixte.**

Le site [badiste.fr](http://badiste.fr) et l'application « eBad » listent les tournois au niveau national. Nous essaierons de mettre les tournois les plus proches dans un classeur disponible sur l'une des tables du gymnase. Les capitaines d'équipe pourront vous aider à l'inscription en ligne.

Le trophée « Jean Luc Nompex » (ex responsable de notre club), anciennement nommé « Coupe Charente », est organisé tous les ans par le **Comité Départemental de Badminton dans le club vainqueur de l'édition précédente**. Il s'agit d'une compétition par équipes (licenciés FFBAD ou non) où bon esprit et convivialité se retrouvent lors d'une journée. Une équipe d'une dizaine de joueurs maximum doit être constituée au préalable, et devra affronter les autres équipes de clubs lors de la journée du dimanche.

## Les interclubs

Notre club est engagé sur les compétitions Départementales et Régionales que nous appelons les **Interclubs**. Ils sont organisés par le Comité Départemental de la Charente (CODEP) et la Ligue Nouvelle Aquitaine. Cela implique la constitution de plusieurs équipes compétitives avec ses joueurs et ses capitaines. Le championnat se déroule durant toute l'année (Octobre-Mai) et les rencontres face aux autres équipes se déroulent soit à domicile soit à l'extérieur.

Nous avons cette année plusieurs équipes. Les capitaines sont donc responsables de leur composition d'équipe et doivent gérer leurs rencontres. Lors d'une rencontre, plusieurs matchs se déroulent : simple Homme/Dame, double Homme/Dame et Double Mixte. Selon la division, le nombre de matchs peut varier. Pour tout renseignement, n'hésitez pas à demander des informations aux responsables.



## Les regroupement et formations



La ligue et le Comité Départemental de Badminton organise chaque année des regroupements pour les jeunes et des formations pour se perfectionner dans le domaine de l'arbitrage, l'entraînement ou la gestion des compétitions. Nous essaierons au maximum de vous relayer les informations par email si vous êtes intéressés. N'hésitez pas également à visionner leur site internet et le calendrier de la ligue Nouvelle Aquitaine.

## **Equipement - Partenaires**

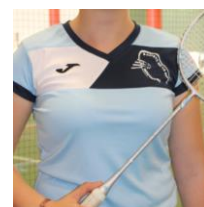
Le club peut fournir quelques raquettes de prêt (adulte et jeune) et des volants en plastiques sont à disposition sur le chariot du gymnase. Il vous est recommandé de venir avec votre propre matériel et des volants en plumes si vous désirez jouer en plume. Nous rappelons d'ailleurs à tous que pour les volants en plumes, tout le monde doit en fournir. Ils ont un coût et ce ne doit pas être toujours les mêmes qui en achètent.

Notre club possède une commission « Matériel ». N'hésitez pas à vous renseigner auprès de ses référents pour toutes questions sur les raquettes, volants ....

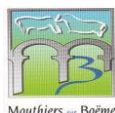
Pour les volants en plumes, plusieurs choix sont disponibles de la marque Shadow. Le règlement se fera par carte ou par chèque à l'ordre des Badistes de la Boème. Les prix sont variables d'une saison à une autre.

Nous avons aussi en interne des « cordeurs » de raquette qui pourront vous réparer votre matériel si le cordage est cassé.

Nous avons également la possibilité de commander des textiles (maillots, vestes ...) afin que les joueurs puissent représenter les couleurs du club lors des rencontres par équipe ou des tournois. Merci de vous rapprocher de la commission matériel afin qu'elle puisse effectuer la commande.



Les saisons précédentes, nous avons été aidés par plusieurs partenaires qui contribuent aux dépenses du club, notamment pour l'achat des volants et des lots de tournois. N'hésitez pas à vous rapprocher des responsables du club si vous connaissez des entreprises qui souhaitent participer à la vie du club.



En plus des instances fédérales, nous avons aussi un soutien de la mairie de Mouthiers sur Boème qui nous permet de participer chaque saison aux marchés de producteurs de pays.



# COMMUNICATION - BENEVOLAT

## Sites internet utiles



<https://badistesdelaboeme.fr>

[www.badiste.fr](http://www.badiste.fr)



Plateforme qui permet rechercher un joueur, un club, un tournoi, un stage ou une formation. Attention, c'est un outil d'inscription aux divers tournois individuels (Simple Homme/Dame, Double Homme/Dame et Double Mixte) mais pour être inscrit, c'est au club de valider. Vous pouvez vous créer un compte (demandez à vos capitaines d'équipe) afin que les responsables du club puissent confirmer vos inscriptions et envoyer les règlements. Code club à l'inscription : mouthiers.

[www.badnet.org](http://www.badnet.org)



Site utilisé par les capitaines pour gérer les interclubs (R3, D1, D2, D3). Il permet de voir le calendrier des matchs, les contacts des autres capitaines, les feuilles de match et les résultats. **Badnet** sert également d'inscription pour certains tournois individuels (application EBad)

[www.poonaffbad.org](http://www.poonaffbad.org)



Plateforme de la Fédération Française de badminton qui permet au responsable de gérer les licences du club et suivre son évolution (école de badminton, encadrants ...). Il peut vous permettre aussi de connaître  votre classement fédéral  grâce à l'onglet « Mon classement » avec votre numéro de licence. Il existe également une application Smartphone « MyFFBaD ».

[www.ffbad.org](http://www.ffbad.org): site officiel de la Fédération Française de Badminton



[www.charente.n.aquitaine-badminton.fr](http://www.charente.n.aquitaine-badminton.fr)

Site officiel du comité Départemental de Badminton de la Charente. Vous trouverez ici les infos pratiques et les clubs affiliés du Département. Le club relaiera ces informations notamment pour les stages et formations.



[www.lnaqbad.fr](http://www.lnaqbad.fr) : le site officiel de la Ligue Nouvelle Aquitaine de Badminton. Vous trouverez également des informations sur les formations mais aussi tous les championnats de la région.



**Les Badistes de la Boëme ont leur page Facebook ! Vous trouverez dessus quelques informations et des photos ! Nous avons également plusieurs discussions Whatsapp !**



## Participation - Bénévolat

Vous voulez participer à la vie du club ? Faire parti d'une commission et du conseil d'administration ? Votre présence et votre soutien sont indispensables pour notre sport. Nous comptons sur vos idées pour le faire vivre et l'enrichir.

La pratique de notre sport nécessite une certaine organisation et des réunions de bénévoles. Nous travaillons également en grande collaboration avec le Comité Départemental de Badminton pour les interclubs, les formations et les stages (jeunes et adultes). Lui aussi a besoin de votre soutien. N'hésitez pas à nous dire si vous êtes intéressés pour vous investir.

## Organigramme du club

### Les 5 membres du Bureau

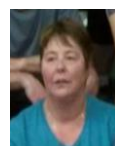


Rémi LACRESSONNIERE  
**Président**

**Trésorier**



Guillaume MARQUAIS  
**Trésorier Adjoint**



Anne Marie GRANDRY  
**Vice-Présidente**



François MOUNIER  
**Secrétaire**



Emilie Dérache  
**Secrétaire adjointe**

### Les 10 membres du Conseil d'Administration



Jean RABSKI



Emmanuelle CHASSELOUP



+



Antoine BARITAUX



Jérôme FROMEAUX



Jézabel BAILLARGEAU



## Les encadrants techniques et les membres des commissions

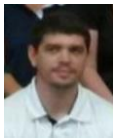
### Animateurs (AB1, AB2j)



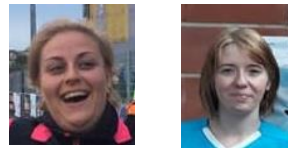
### Commissions « Matériel »



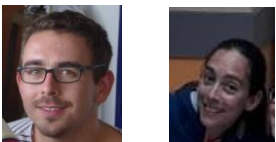
### Gestionnaires de compétitions (GEO)



### Commission « Jeux, Fêtes et Matches »



### Arbitres accrédités



Dubourg Célia

## Les capitaines d'équipe d'interclub

Ils sont variables chaque saison en fonction des clubs et du nombre d'équipe engagées. Le comité Départemental de la Charente et la Ligue Nouvelle Aquitaine gèrent ces championnats.

